

POLITIQUE MADA

2025
2028



*Il n'y a
pas d'âge pour*
RÊVER EN COULEUR

Fondements de la Politique

Portrait de la population

PLAN D'ACTION

25-28

TABLE DES MATIÈRES

Mots du préfet et de l' élu responsable	6-7
Description de la démarche	8-9
Le comité de pilotage de la MRC	10
Fondements 2025-2028	12-15
Les consultations	17
Profil des personnes consultées	18-19
Le portrait de la MRC d'Arthabaska	20-28
Les aspects incontournables touchant la question aînée	29
Le plan d' action de la MRC d'Arthabaska	33-42
Mécanisme de suivi	43
Les services offerts aux personnes aînées	44-50
Remerciements et références	52

ÉQUIPE DE RÉALISATION

COORDINATION ET RÉDACTION

Catherine Aubut

Agente de développement des communautés de la MRC d'Arthabaska

Étienne Croteau

Agent de développement des communautés de la MRC d'Arthabaska

COMMUNICATION

Sarah Ruaud

Agente de communication de la MRC d'Arthabaska

Marie-Pier Cloutier

Directrice des communication par intérim de la MRC d'Arthabaska

RÉVISION LINGUISTIQUE

Ariane Buisson

Adjointe administrative de la MRC d'Arthabaska

Roxane Germain

Adjointe administrative de la MRC d'Arthabaska

GRAPHISME/IMPRESSION

Claudie Leblanc

clgraphiste.com

Imprimerie

Héon & Nadeau

PHOTOGRAPHIE

Elisabeth Marcoux

Photographe

SÉRIE PHOTOGRAPHIQUE

22 PERSONNES ÂÎNÉES ISSUES DES 22 MUNICIPALITÉS DU TERRITOIRE

Afin d'amener un regard positif et sensible sur les aîné-es, la MRC d'Arthabaska a initié ce projet avec la photographe Elisabeth Marcoux, réalisant alors des photographies de 22 personnes aînées issues des 22 municipalités du territoire. L'angle choisi fut de démontrer que malgré le temps qui passe, chacune des personnes demeure animée par des rêves et des espoirs.

À la suite d'un appel au public, la MRC a sélectionné un volontaire par municipalité. Accompagnées de la photographe, d'Étienne Croteau et de Catherine Aubut, les 22 personnes se sont mises en scène à partir de deux questions :

- Quels sont vos rêves ?
- Quel est le plus important à mettre de l'avant ?

Pour chacune des personnes, deux portraits ont été réalisés. Sur le premier, en noir et blanc, la personne découvre un rêve dans une boîte en bois. Puis, sur le deuxième, le rêve se déploie en couleurs, dans une perspective ludique et humaniste. Ce sera alors un aller-retour entre l'imaginaire et la réalité, toujours ancré dans la sincérité de la rencontre entre le sujet et la photographe.

Les rêves, bien que variés, se regroupent sous trois thèmes : le voyage, la transmission et le prendre-soin. Le contraste des 22 duos d'images vise à briser les images préconçues des personnes aînées, pour créer des nouvelles perspectives de dialogue et de vivre-ensemble.

Cette série photographique ouvre un espace entre les générations, où les rêves peuvent coexister et s'épanouir.

Comme quoi, « Il n'y a pas d'âge pour rêver en couleur ! »

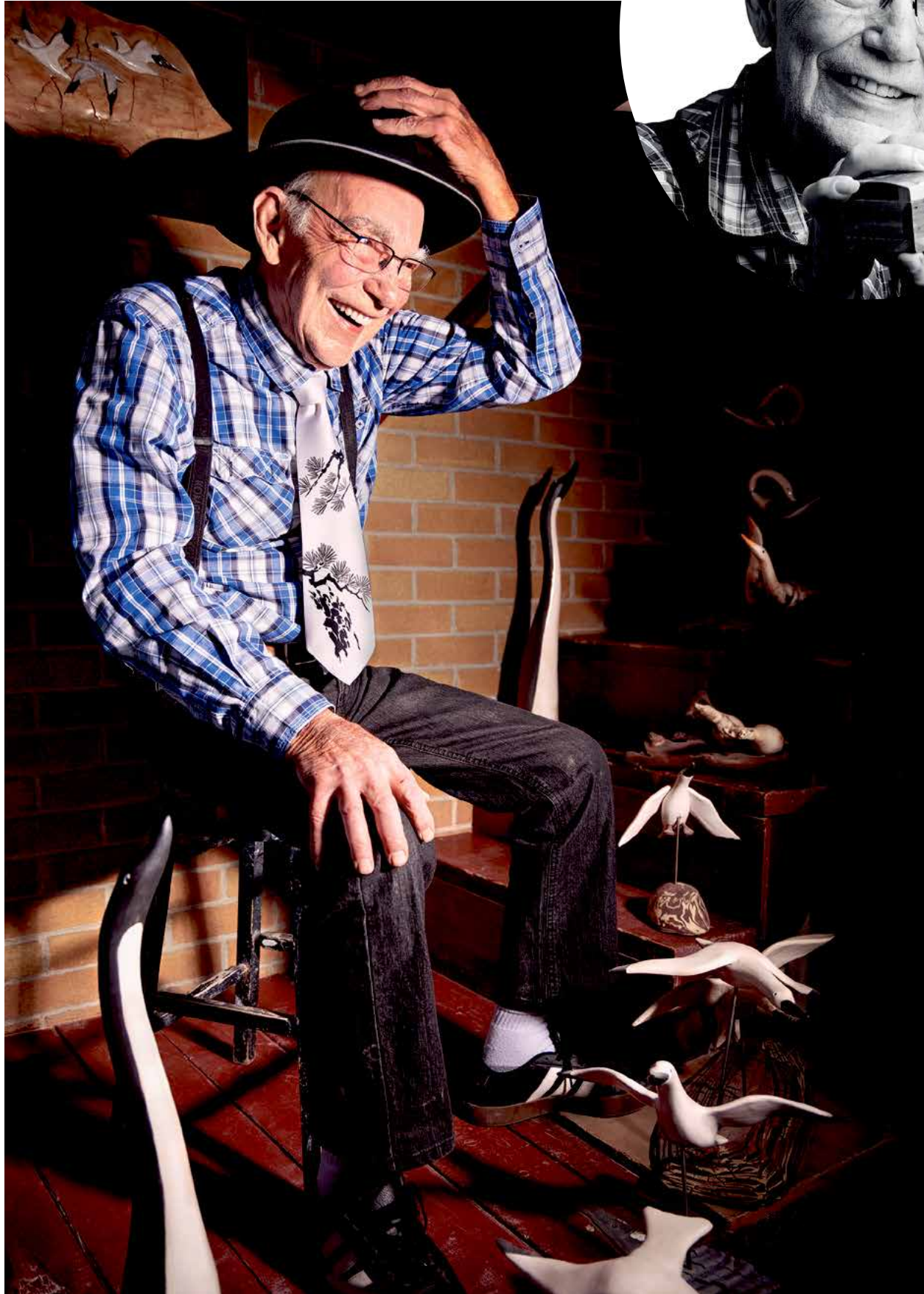
LA PHOTOGRAPHE

Elisabeth Marcoux, photographe et réalisatrice documentaire située à Tingwick, explore dans ses projets les thèmes de l'identité, de la mémoire et de notre lien avec la nature.

Il n'y a
pas d'âge pour
RÊVER EN
COULEUR



**CONTINUER À RENDRE
LES GENS HEUREUX
AVEC DES
EXPOSITIONS SCULPTURALES.**



Daniel Martineau
Saint-Norbert-d'Arthabaska



**POUVOIR VIEILLIR
DANS MA MAISON
LE PLUS
LONGTEMPS POSSIBLE.**



Denise Fournier
Saint-Rosaire

MOT DU PRÉFET

Dans chaque regard, chaque parole recueillie au fil de cette démarche, une chose était claire : **nos aîné-es souhaitent vivre pleinement, ici même, dans leur communauté, entouré-es, reconnu-es et respecté-es.**

C'est dans cet élan de confiance que s'ancre la nouvelle Politique MADA de la MRC d'Arthabaska qui s'inscrit dans une volonté profonde de reconnaître la contribution essentielle des personnes aînées à la vitalité de notre territoire. Elle reflète une ambition claire : créer des milieux de vie bienveillants, accessibles et inclusifs, où chaque personne de 65 ans et plus peut évoluer avec dignité, sécurité et respect.

Élaborée avec 16 municipalités participantes, cette politique s'appuie sur une mobilisation collective remarquable. Grâce aux 1 470 personnes aînées qui se sont exprimées et aux 13 membres engagés de notre comité de pilotage, dont nos agent-es de développement Catherine Aubut et Étienne Croteau, nous avons pu bâtir une politique ancrée dans la réalité du terrain, portée par l'écoute et le dialogue.

Au fil des consultations, six axes d'intervention ont émergé, donnant lieu à 31 actions concrètes qui reposent sur cinq valeurs : la solidarité, l'inclusion et l'accessibilité, l'engagement social, la qualité de vie et la bienveillance.

Notre vision place la personne aînée au cœur de nos communautés comme actrice du changement, gardienne de mémoire et source de savoir. Les objectifs sont à la fois humains et structurants : favoriser le vieillissement actif, soutenir le choix de vivre chez soi, encourager les liens intergénérationnels et faire de la sensibilité aux réalités aînées un véritable réflexe au sein de nos municipalités. Nous avançons avec clarté, cohérence et cœur. La MRC d'Arthabaska s'engage à faire rayonner l'expérience, à valoriser la transmission et à renforcer la solidarité entre les générations. Ce mouvement est collectif, ancré dans le réel et ouvert sur l'avenir.

Merci à toutes celles et tous ceux qui ont pris part à cette belle œuvre partagée. Ensemble, nous posons les gestes qui façonnent un territoire où il fait bon vieillir, rêver, contribuer et s'épanouir pleinement.

Christian Côté

Préfet de la MRC d'Arthabaska et
maire de la Ville de Kingsey Falls.



MOT DE L'ÉLU RESPONSABLE

La MRC d'Arthabaska est fière de dévoiler sa deuxième politique Municipalité amie des aînés (MADA). C'est le fruit de plus d'un an et demi de travail. Je suis fier ce de résultat! En tant qu'élu responsable des questions aînées, je me réjouis de l'engagement pris par la MRC d'Arthabaska pour soutenir les actions prévues de 2025 à 2028. Ces actions vont contribuer à améliorer la qualité de vie et le milieu de vie de nos aîné-es.

Que les personnes de 65 ans et plus vivent en milieu rural ou milieu urbain, ces personnes enrichissent la vitalité de notre collectivité et y participent activement. Fort de ce constat et des consultations menées auprès de la population et des partenaires, le comité de pilotage MADA de la MRC a élaboré un plan triennal qui touche à six axes d'intervention et où se retrouvent 31 actions structurantes.

En tant qu'élu responsable représentant le Conseil de la MRC, je tiens à saluer la contribution de chacun des membres du comité de pilotage, des membres des 16 comités locaux MADA, des organismes et surtout de toutes les personnes qui ont répondu au sondage et qui ont participé aux consultations citoyennes; votre voix est essentielle. Cette expérience incitera la MRC et ses municipalités à intensifier leurs initiatives pour favoriser un vieillissement actif de nos aîné-es, c'est-à-dire d'offrir les possibilités d'être en santé, en sécurité et de participer à la vie sociale.

Je m'engage à rappeler régulièrement à mes collègues maires et mairesse du Conseil de la MRC l'importance de penser et d'agir pour le bien-être des personnes de 65 ans et plus. Le moment est venu de passer à l'action : en collaborant étroitement avec les acteurs et actrices concerné-es, la MRC d'Arthabaska mettra à profit ses ressources pour offrir un milieu de vie exceptionnel, où nos personnes aînées sont valorisées et épanouies.

Réal Fortin

Maire de Tingwick



L'amélioration des conditions de vie et de la santé des aînés sont au cœur des préoccupations des municipalités et des MRC. Au Québec, le nombre de personnes âgées augmente rapidement et nous devons agir ensemble comme société pour assurer le bien-être de celles-ci. En vue de mettre en œuvre des solutions innovantes pour favoriser le bien-être des personnes de 65 ans et plus, la MRC d'Arthabaska ainsi que 16 de nos municipalités avons entrepris une démarche collective pour renouveler nos politiques Municipalité amie des aînés (MADA) et nos plans d'action.

La démarche collective MADA a comme objectif principal de permettre aux personnes âgées de vieillir en toute dignité et sans discrimination dans un environnement dynamique et adapté. La démarche se base sur l'expérience des personnes âgées dans le but de répondre à leurs besoins et de créer un milieu de vie qui leur sera plus favorable. La réussite de cette dernière est intimement liée à l'écoute des besoins et des aspirations de nos aînés-es.



La liste des 16 municipalités participantes à la démarche MADA sur notre territoire :

- Chesterville
- Ham-Nord
- Kingsey Falls
- Saint-Albert
- Sainte-Clotilde-de-Horton
- Sainte-Élizabeth-de-Warwick
- Sainte-Hélène-de-Chester
- Sainte-Séraphine
- Saint-Louis-de-Blandford
- Saint-Rémi-de-Tingwick
- Saint-Rosaire
- Saints-Martyrs-Canadiens
- Saint-Valère
- Tingwick
- Victoriaville

Cette politique est le résultat d'une réflexion collective sur les besoins des personnes âgées et les actions à prendre pour y répondre. D'ailleurs, les personnes âgées ont été consultées sous forme de sondage et lors des consultations citoyennes, tout comme les organismes du milieu œuvrant auprès de cette population.



2023

SEPTEMBRE À DÉCEMBRE

- Adoption de résolutions par le Conseil de la MRC et les 16 municipalités participantes pour le dépôt d'une demande afin de renouveler les Politiques MADA.
- Dépôt de la demande de financement du ministère de la Santé et des Services sociaux du Québec.

2024

JANVIER À AVRIL

- Attente de la réponse du financement.
- Planification de la démarche et de l'échéancier.
- Élaboration des portraits et diagnostics.

AVRIL À AOÛT

- Acceptation de la demande de financement et signature de l'entente.
- Lancement officiel de la démarche collective MADA.
- Mise en place du comité de pilotage MADA de la MRC.
- Mise en place des comités locaux.
- Élaboration du sondage.

SEPTEMBRE

- Distribution du sondage en ligne et papier dans les 16 municipalités.

OCTOBRE

- Analyse des données du sondage.
- Préparation des 16 consultations citoyennes.

2024-
2025

NOVEMBRE À FÉVRIER

- Tournée des 16 consultations citoyennes.
- Analyse des données des consultations citoyennes et rédaction des rapports de consultations.

2025

MARS À AVRIL

- Consultation des organismes territoriaux le 10 avril 2025.
- Rédaction des politiques et des plans d'action.

AVRIL À SEPTEMBRE

- Poursuite de la rédaction des politiques et des plans d'action.
- Rédaction de la Politique MADA de la MRC et de son plan d'action.
- Lancement de quelques Politiques MADA municipales.
- Adoption de la Politique MADA de la MRC par le Conseil de la MRC.



LE COMITÉ

Réal Fortin

Élu responsable du dossier aîné de la MRC d'Arthabaska et maire de la municipalité de Tingwick

Annie Belcourt

Directrice générale, FADOQ Région Centre-du-Québec

Diane Fréchette

Citoyenne aînée de Victoriaville

Danielle Ménard

Directrice des services communautaires de l'Office d'habitation Victoriaville-Warwick

Éric Veilleux

Travailleur de milieu auprès des aînés, Carrefour d'entraide bénévole des Bois-Francis

Jean-François Lamoureux

Kinésologue, CIUSSS MCQ

Josée Lemieux

Organisatrice communautaire, CIUSSS MCQ

Linda Bouchard

Directrice générale, Association des proches aidants Arthabaska-Érable

Lucille Poirier

Présidente, Table de concertation des personnes aînées de la MRC d'Arthabaska

Marie-Ève Gosselin

Chef d'administration des programmes du soutien à domicile, CIUSSS MCQ

Tania Fontaine

Directrice générale, Corporation de développement communautaire des Bois-Francis

Étienne Croteau

Agent de développement des communautés, MRC d'Arthabaska

Catherine Aubut

Agente de développement des communautés, MRC d'Arthabaska



SON MANDAT

- Élaborer la politique MADA, incluant le plan d'action.
- Contribuer à la collecte des informations pour le diagnostic.
- Mobiliser le milieu pour favoriser la participation des aîné-es et des acteurs du milieu.
- Faciliter la circulation de l'information.
- Assurer un leadership sur le territoire afin de favoriser la collaboration des acteurs du milieu.
- S'assurer de prendre en compte les besoins des personnes aînées plus vulnérables et isolées.



AVOIR DU TEMPS POUR FAIRE PLUSIEURS PASSE-TEMPS: GUITARE, PICKLEBALL, CLUB DE LECTURE, DANSER, VOYAGER ET PRATIQUER L'ANGLAIS.

Noëlla Comtois
Warwick

DÉFINITION D'UNE PERSONNE ÂÎNÉE

L'expérience et la sagesse sont deux mots très souvent utilisés pour décrire une personne âgée, mais c'est bien plus que cela. Être une personne âgée, ce n'est pas juste une question d'âge, mais c'est plutôt une étape de vie où les besoins varient et évoluent différemment. C'est également une personne qui participe activement à l'enrichissement de la collectivité, tout en étant porteur de sens et de notre mémoire collective.

Finalement, une personne âgée continue d'apprendre, de transmettre ses connaissances, de socialiser et de prendre du temps pour elle-même afin de continuer à rêver.



OBJECTIFS GÉNÉRAUX

1. Développer le réflexe « Penser et agir âgés » chez tous les élus municipaux par la prise en compte de la réalité des personnes âgées;
2. Soutenir les personnes âgées dans leur choix de milieu de vie souhaité;
3. Soutenir le vieillissement actif de la population âgée;
4. Offrir un milieu de vie sécuritaire partout sur son territoire;
5. Promouvoir la solidarité intergénérationnelle;
6. Encourager et soutenir les partenariats pour des actions conjointes.

PRINCIPES DIRECTEURS

1. Sensibilité aux réalités âgées
2. Vieillesse active
3. Collaboration et concertation
4. Accès équitable
5. Participation et inclusion
6. Communication claire et simple

Voyez le rêve de Léo Pouliot à la page 31.



MISSION

Nous voulons nous assurer que les personnes de 65 ans et plus soient incluses dans nos communautés, peu importe leurs conditions et capacités, dans un environnement sécuritaire et accessible, afin de garantir les conditions gagnantes pour une bonne santé globale et ce, en toute dignité.

La MRC d'Arthabaska, les organismes et les municipalités souhaitent arrimer leurs forces afin de réaliser des actions concrètes, selon leurs mandats respectifs, pour répondre aux besoins des personnes âgées du territoire.



VISION

La MRC d'Arthabaska est un territoire où les personnes âgées bénéficient d'une vie active, autonome et inclusive, où leur qualité de vie, leur intégrité et leur sécurité sont au cœur de toutes nos préoccupations, et où nous travaillons ensemble pour créer un environnement de respect, de dignité et de solidarité où leur contribution est reconnue comme essentielle.

VALEURS

La solidarité

L'inclusion et l'accessibilité

L'engagement et la participation sociale

La qualité de vie

La bienveillance



**QUE LES PERSONNES ÂGÉES
PUISSENT SORTIR DE L'ISOLEMENT.**

Nicole Bélisle
Kingsey Falls



LES CONSULTATIONS

LA DÉMARCHE CONSULTATIVE S'EST RÉALISÉE EN 3 TEMPS.

La population aînée a été consultée par sondage (en ligne et papier) au mois de septembre 2024. Puis, au courant de l'hiver, entre novembre 2024 et février 2025, des consultations citoyenne ont eu lieu dans les municipalités participantes. Le rapport de consultation est disponible sur le site WEB de la MRC d'Arthabaska.

La troisième étape de la démarche consultative a été la consultation des organismes du territoire œuvrant auprès des personnes aînées de près ou de loin. Cette consultation a eu lieu le 10 avril 2025 et 23 personnes étaient présentes. Cette demi-journée a permis de travailler sur des objectifs communs et sur des pistes de solutions possibles. D'ailleurs, c'est 88 pistes de solutions qui ont été émises.



TRANSMETTRE À MES PROCHES LE FAIT D'ÊTRE PASSIONNÉ ET DE FAIRE LES CHOSES AVEC PLAISIR.

Gaston Vigneault
Saint-Valère



VISITER L'ITALIE, PLUS PARTICULIÈREMENT LES VIGNOBLES.

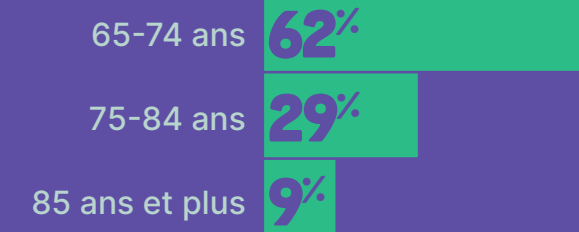
Gaétan Fortier
Ham-Nord



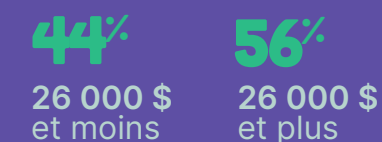
TAUX DE PARTICIPATION TOTAL DES PERSONNES DE 65 ANS ET PLUS dans les 16 municipalités participantes



	Total de répondant-es au sondage	Participation aux consultations citoyennes	Taux de participation total
Chesterville	18	28	17 %
Ham-Nord	44	68	25,7 %
Kingsey Falls	74	98	33,8 %
Saint-Albert	55	68	29,6 %
Saint-Louis-de-Blandford	20	45	23,1 %
Saint-Rémi-de-Tingwick	17	33	27,5 %
Saint-Rosaire	44	56	40 %
Saint-Valère	36	0	16,4 %
Sainte-Clotilde-de-Horton	41	64	19,4 %
Sainte-Élizabeth-de-Warwick	37	43	78,2 %
Sainte-Hélène-de-Chester	24	44	51,8 %
Sainte-Séraphine	30	54	67,5 %
Saints-Martyrs-Canadiens	18	35	35 %
Tingwick	40	58	20,7 %
Victoriaville	515	652	4,9 %
Warwick	92	98	9,2 %
MRC D'ARTHABASKA	1 106	364	8,7%



REVENU



SITUATION FAMILIALE



Voyez le rêve de
Linda Beurivage
à la page 39 .



LE PORTRAIT DU TERRITOIRE



MRC ARTHABASKA

FONDÉE
EN 1982

mais

Saint-Louis-de-Blandford est la plus vieille municipalité. Elle a vu le jour en 1855.

22
MUNICIPALITÉS

1885,28 KM²
DE SUPERFICIE

VILLE
CENTRE

VICTORIANVILLE

Elle fait partie
DES 5 MRC

de la région administrative
du Centre-du-Québec.

**MRC D'ARTHABASKA | MRC DE BÉCANCOUR | MRC DE DRUMMOND |
MRC DE L'ÉRABLE | MRC DE NICOLET-YAMASKA**

La région du Centre-du-Québec, quant à elle, est bordée
par les régions de l'Estrie et de Chaudière-Appalaches.

92%
DU TERRITOIRE EN
ZONE AGRICOLE

39,4
HABITANTS/KM²

27,7%

La MRC représente
27,7 %
de la superficie de la région
et

29,7%

29,7 %
de la population totale de la région.

LE PORTRAIT DE LA POPULATION AÎNÉE DE LA MRC D'ARTHABASKA

Tableau population par municipalité

MUNICIPALITÉ	POPULATION TOTALE	65 ANS ET PLUS	
		TOTAL PERSONNES	EN %
Chesterville	877	165	18,8 %
Daveluyville	2 360	535	22,7 %
Ham-Nord	857	265	30,8 %
Kingsey Falls	1 986	290	14,6 %
Maddington Falls	428	115	26,7 %
Notre-Dame-de-Ham	414	105	25,3 %
Saint-Albert	1 640	230	14 %
Saint-Christophe-d'Arthabaska	3 111	475	15,3 %
Saint-Louis-de-Blandford	1 076	195	18,1 %
Saint-Norbert-d'Arthabaska	1 247	225	18 %
Saint-Rémi-de-Tingwick	446	120	26,8 %
Saint-Rosaire	932	140	15 %
Saint-Samuel	765	135	17,6 %
Saint-Valère	1 188	220	18,5 %
Sainte-Clotilde-de-Horton	1 563	330	21,2 %
Sainte-Élisabeth-de-Warwick	383	55	14,5 %
Sainte-Hélène-de-Chester	384	85	22,1 %
Sainte-Séraphine	441	80	18,2 %
Saints-Martyrs-Canadiens	277	100	35,7 %
Tingwick	1 484	280	18,9 %
Victoriaville	47 760	13 275	27,8 %
Warwick	4 729	1 070	22,6 %
MRC D'ARTHABASKA	74 348	18 480	24,9 %

URBAIN /
RURAL

71%

des personnes de 65 ans et plus
de la MRC d'Arthabaska
habitent la ville de Victoriaville

POPULATION AÎNÉE MRC D'ARTHABASKA

POPULATION TOTALE

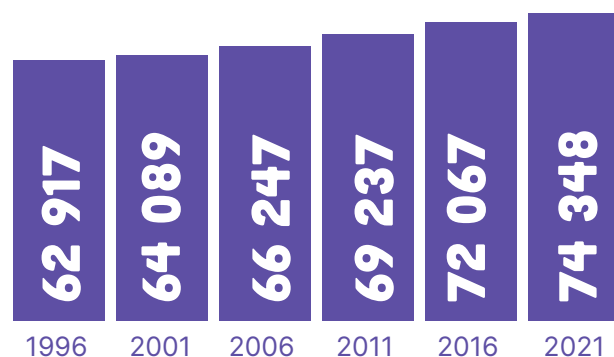


74 348
personnes



18 480 | 24.9 %
personnes de
65 ans et plus

VARIATION DÉMOGRAPHIQUE



TRANCHE D'ÂGE

ÂGE MÉDIAN



45,2 ANS
au Centre-du-Québec
43,2 ANS
au Québec

ESPÉRANCE DE VIE



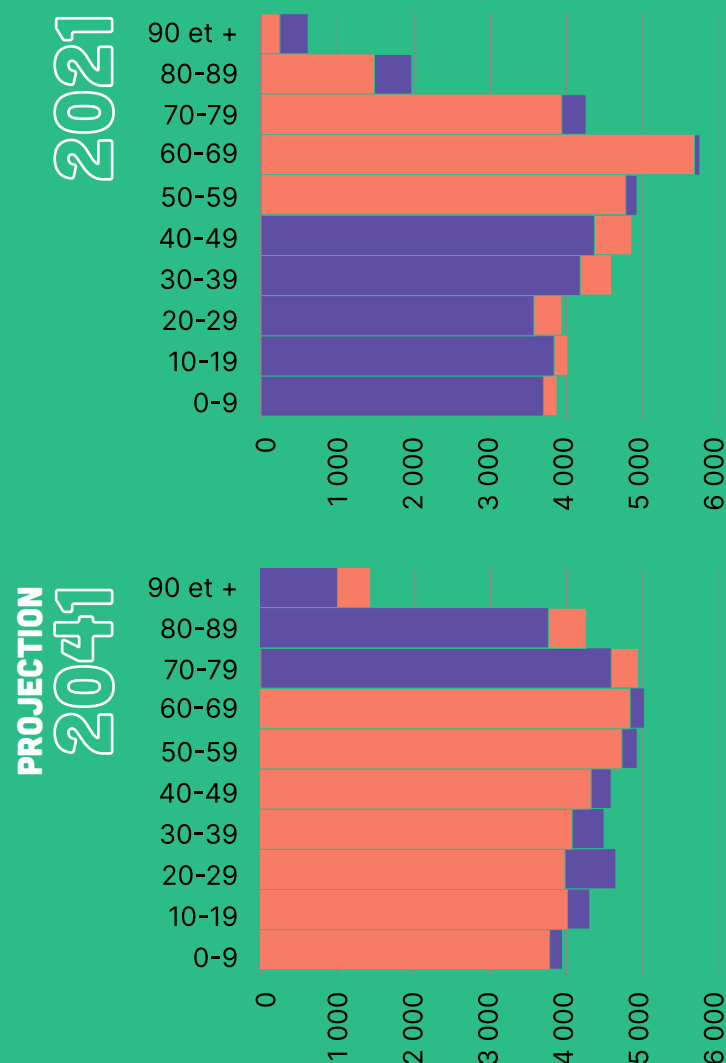
Comparable à celle
du Québec

TRANCHE D'ÂGE DES 65 ANS ET +



56 % 65 à 74 ans
31 % 75 à 84 ans
13 % 85 ans et +

FEMME / HOMME



Une région, une MRC ou une municipalité est considérée comme vieillissante lorsque 15 % de la population a 65 ans et plus. C'est donc dire que la MRC d'Arthabaska est plus vieillissante, avec **24,9 %** de la population âgée de 65 ans et plus, comparativement au Québec (20,6 %) et au Centre-du-Québec (23,7 %).

HABITATION



POPULATION AÎNÉE VIVANT SEULE DANS LA MRC D'ARTHABASKA



FEMME



31,6 %

65 à 74 ans

45 %

75 ans et +

36,8%

Total 65 ans et +



HOMME



23,7 %

65 à 74 ans

22,9 %

75 ans et +

23,4%

Total 65 ans et +



TOTAL



27,7 %

65 à 74 ans

34,7 %

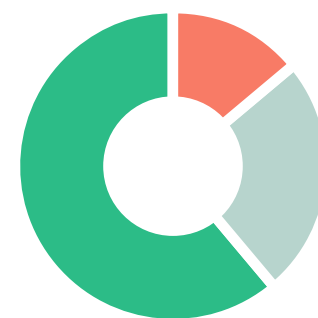
75 ans et +

30,3%

Total 65 ans et +

Ce sont 35,9 % des ménages dans la MRC d'Arthabaska qui sont composés d'une seule personne, comparativement à 30,3 % parmi les ménages de 65 ans et plus.

TYPE D'HABITATION



14 %

Logement collectif

25 %

Logement privé maison

61 %

Logement privé appartement

89%

propriétaires

11%

locataires



DES PERSONNES DE 65 ANS ET + MRC D'ARTHABASKA

FAIT À NOTER

IL Y A PRÈS DE 10 FOIS PLUS DE PERSONNES QUI, À PARTIR DE 75 ANS, HABITENT DANS UN LOGEMENT COLLECTIF.

AUTRES TYPES D'HABITATION

CHSLD

- 298 places dans 3 centres d'hébergement situés à Victoriaville et Warwick
- 38 places dans un CHSLD privé non conventionné (Ham-Nord), avec un permis du MSSS

MAISON DES AÎNÉS

- 72 places dont 60 pour les personnes âgées (profil CHSLD)

RPA

- 1 863 places dans 13 RPA situées à Victoriaville et une à Warwick

LOGEMENTS SOCIAUX

- Sur 669 logements sociaux (inclut HLM, PSL et Accès-Logis et exclut certaines coop d'habitation), 36% sont occupés par des personnes de 65 ans et plus.



Voyez le rêve de Bernard Philipps à la page 55.

REVENU

REVENU TOTAL MÉDIAN DES PERSONNES DE 65 ANS ET + DANS LA MRC D'ARTHABASKA



DIFFÉRENCE DU REVENU MÉDIAN TOTAL ENTRE LA POPULATION AÎNÉE ET LA POPULATION ACTIVE AU PROFIT DE CETTE DERNIÈRE.

12 000 \$

TOTAL



25 800 \$

Personnes
à faible revenu

22,4%

des 65 ans
et plus

SCOLARITÉ

Ce sont 36 % des personnes de 65 ans et plus qui sont sans diplôme d'études secondaires ou attestation d'équivalence.

Il y avait 3 % de plus en 2016 sans diplôme, donc la situation s'améliore.

DÉTERMINANTS DE L'ÉTAT DE SANTÉ

DES PERSONNES
DE 65 ANS ET +
MRC D'ARTHABASKA

MALADIES CARDIAQUES

- **9,1 %** ont une prévalence de maladies vasculaires cérébrales. C'est un peu plus élevé que dans l'ensemble du Québec (+0,6 %).
- Les hommes sont plus à risque que les femmes avec **1,6 % de différence**.

MALADIE D'ALZHEIMER

- **7,1 %** ont une prévalence de la maladie d'Alzheimer et des autres troubles neurocognitifs majeurs.
- **Le taux d'incidence est à 15,5 %** dans la MRC d'Arthabaska. Le taux d'incidence rapporte le nombre de nouveaux cas sur 1 000 personnes.

AUDITION

- **37,3 %** rapportent une surdité ou un grand problème à entendre.
- **Les hommes (47,6 %)** sont plus touchés que **les femmes (28,5 %)**.

SOINS À DOMICILE

- **12,2 % des 65-74 ans et 17,4 % des 75 ans et plus** ont besoin d'aide pour les activités de la vie quotidienne.
- **Les femmes** ont davantage de besoins à ce niveau.

SAINES HABITUDES DE VIE

- **91,5 % ne fument pas**, comparativement à la population générale qui fume plus (85,1 % de non-fumeurs).
- **43,1 % ne consomment pas de boisson sucrées** tous les jours.

ACTIVITÉS PHYSIQUES

- En Mauricie et Centre-du-Québec, la majorité est un **peu active (49,7 %) ou sédentaire (15,1 %)**.
- **Les hommes** sont davantage actifs.

VIE SOCIALE

- **4,7 % sont insatisfaits** de leur vie sociale.
- **La proportion d'insatisfaits** est plus grande dans le Centre-du-Québec (**6,2 %**) et plus grande parmi la population générale de la MRC d'Arthabaska (**8,1 %**).

BIEN-ÊTRE PSYCHOLOGIQUE

- **83 % ont un bien-être psychologique excellent et très bon.**
- Les hommes sont à 82,6 % et les femmes à 83,3 %.

INDICE DE VITALITÉ ÉCONOMIQUE

À la demande du ministère des Affaires municipales et de l'Habitation (MAMH), l'Institut de la statistique du Québec (ISQ) a conçu l'indice de vitalité économique (IVE). Cet indice constitue un outil de connaissance permettant de mesurer la vitalité des territoires.

L'indice a été conçu à partir de **trois indicateurs** représentant chacun une dimension essentielle de la vitalité économique des territoires, soit :

- **le marché du travail** (taux de travailleurs de 25 à 64 ans);
- **le dynamisme démographique** (taux d'accroissement annuel moyen de la population sur une période de 5 ans).
- **le niveau de vie** (revenu médian de la population de 18 ans et plus);

Chesterville	0,62	
Daveluyville	0,19	
Ham-Nord	-1,65	
Kingsey Falls	5,31	
Maddington Falls	-1,46	
Notre-Dame-de-Ham	-6,58	
Saint-Albert	7,71	
Saint-Christophe-d'Arthabaska	7,03	
Saint-Louis-de-Blandford	8,86	
Saint-Norbert-d'Arthabaska	2,22	
Saint-Rémi-de-Tingwick	-3,39	
Saint-Rosaire	4,47	
Saint-Samuel	1,89	
Saint-Valère	1,16	
Sainte-Clotilde-de-Horton	0,15	
Sainte-Élizabeth-de-Warwick	2,95	
Sainte-Hélène-de-Chester	1,87	
Sainte-Séraphine	1,65	
Saints-Martyrs-Canadiens	-2,61	
Tingwick	2,13	
Victoriaville	2,45	
Warwick	3,46	
MRC D'ARTHABASKA	1,13	

LES ASPECTS INCONTOURNABLES

TOUCHANT LA QUESTION ÂÎNÉE DANS LA MRC D'ARTHABASKA

1

La transmission de l'information

2

L'habitation accessible

3

L'entraide bienveillante

4

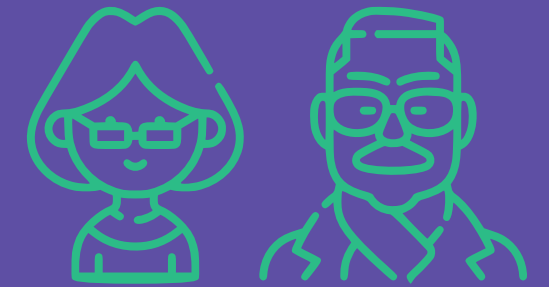
La reconnaissance des personnes âgées comme acteurs actifs et contributifs

5

Le vieillissement actif (santé, participation et sécurité)

6

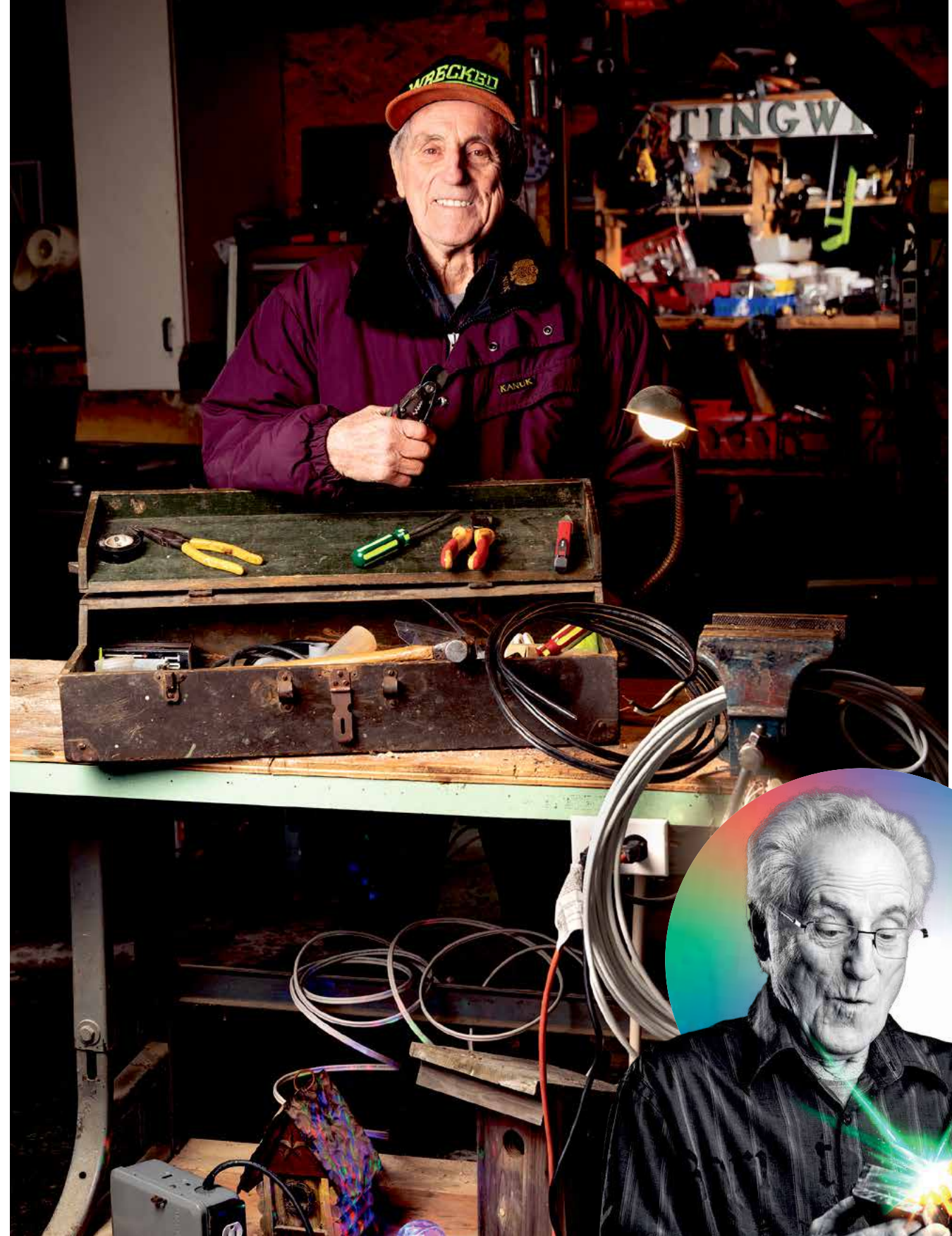
La mobilité durable





Louise Ritche
Sainte-Séraphine

**VOIR LES ICEBERGS
ÉTAIT UN DE NOS BUTS ULTIMES
LORS DE NOTRE VOYAGE
À TERRE-NEUVE.**



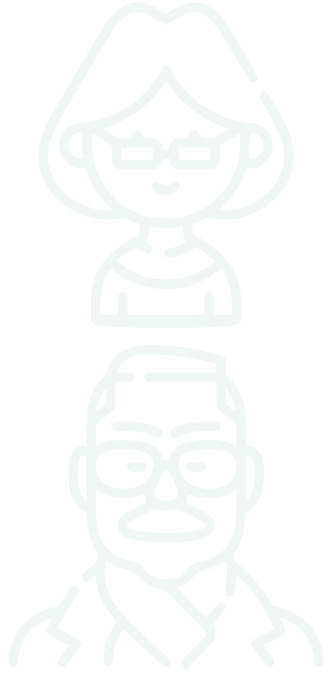
Léo Pouliot
Tingwick

**RESTER EN FORME
LE PLUS LONGTEMPS
EN FAISANT DU BÉNÉVOLAT
DANS MA COMMUNAUTÉ.**



**RESTER ACTIVE ET EN SANTÉ
POUR POUVOIR PROFITER
DES OPPORTUNITÉS
ET DES NOUVELLES
AVENUES INNATENDUES.**

Huguette Ouellette Cantin
Sainte-Hélène-de-Chester



NOUVELLES ACTIVITÉS



1

ESPACES EXTÉRIEURS, HABITATION ET INFRASTRUCTURES

Actions	Échéancier				Budget
	2025	2026	2027	2028	
1.1 Partager les actions en matière de logement abordable et les options d'habitation	■				tr*
1.2 Approcher des groupes de ressources techniques afin de les diriger vers les municipalités intéressées à mettre sur pied et construire une coopérative d'habitation		■			tr
1.3 Considérer les réalités des personnes âgées et le vieillissement de la population dans la révision du schéma d'aménagement et de développement	■				tr
1.4 Représenter les personnes âgées sur le Chantier régional sur l'habitation et le logement du Comité régional en développement social du Centre-du-Québec (CRDS)	■				tr
1.5 Outiller les personnes âgées et leur entourage dans leur choix de milieu de vie				■	\$\$
1.6 Réfléchir à la possibilité de munir des municipalités d'un abri d'autobus en fonction des besoins				■	tr



QU'IL Y AIT LA SOUVERAINETÉ ALIMENTAIRE POUR TOUS LES PEUPLES DE LA TERRE.

Francine Rainville
Saint-Christophe-d'Arthabaska

2

TRANSPORT ET MOBILITÉ

Actions	Échéancier				Budget
	2025	2026	2027	2028	
2.1 Poursuivre la transmission d'information concernant le transport adapté et collectif	■				tr
2.2 Soutenir la mobilisation des personnes âgées dans l'élaboration de la campagne de sensibilisation et d'éducation à la mobilité durable	■				tr
2.3 Soutenir l'organisation des sorties d'initiation au transport collectif dans les municipalités intéressées	■				tr
2.4 Participer à des projets de mobilité durable		■			tr



3

PARTICIPATION SOCIALE, LOISIRS, CULTURE ET INTERGÉNÉRATIONNELLE

Actions	Échéancier				Budget
	2025	2026	2027	2028	
3.1 Outiller le milieu municipal en matière de bénévolat et d'implication				■	\$\$
3.2 Collaborer à la mise en place d'actions visant la valorisation du bénévolat		■	■	■	tr
3.3 Collaborer à la mise en place d'activités ou de projet en lien avec la proche aide	■	■	■	■	tr
3.4 Mettre en place une programmation d'activités physiques découvertes pour les personnes âgées sur le territoire de la MRC			■		\$\$
3.5 Collaborer à l'organisation de l'exposition «Il n'y a pas d'âge pour rêver en couleur !»	■	■			tr
3.6 Organiser des ateliers-causeries intergénérationnels sous le thème «Il n'y a pas d'âge pour rêver en couleur !»		■	■		tr
3.7 Partager des outils et des campagnes de sensibilisation pour contrer l'âgisme		■	■		tr
3.8 Considérer les réalités des personnes âgées et le vieillissement de la population dans le plan d'action du Plan climat de la MRC	■	■	■		tr
3.9 Collaborer à l'organisation des journées découvertes agroalimentaire	■	■	■		tr
3.10 Conserver le Fonds de soutien municipal intergénérationnel et vieillissement actif (FIVA)		■	■		\$\$

TRANSMETTRE DE BONNES VALEURS À MA FAMILLE, NOTAMMENT L'ENTRAIDE, LA GÉNÉROSITÉ ET LA TOLÉRANCE.

4

SÉCURITÉ, RESPECT ET INCLUSION SOCIALE

Actions	Échéancier				Budget
	2025	2026	2027	2028	
4.1 Outiller les personnes âgées pour lutter contre les fraudes et les abus de tous types	■	■	■	■	\$
4.2 Informer les personnes âgées sur les supports relatifs à la sécurité à la maison, plus particulièrement les capsules INFOSTOP, la carte proche aide et le programme PAIR	■	■	■	■	tr
4.3 Collaborer à la mise en œuvre du plan d'action du Comité de bienveillance	■	■	■	■	tr
4.4 Mettre sur pied un projet-pilote d'entraide citoyenne avec les partenaires du milieu		■	■		tr

Linda Beurivage
Saint-Samuel



5

SANTÉ, SERVICES SOCIAUX ET SERVICES DE PROXIMITÉ

Actions	Échéancier				Budget
	2025	2026	2027	2028	
5.1 Informar les personnes âgées sur les services et programmes relatifs au maintien à domicile	██████████				tr
5.2 Informar les personnes âgées sur les services de santé et services sociaux offerts	██████████				tr
5.3 Offrir des ateliers et conférences sur les saines habitudes de vie	██████████				tr



6

COMMUNICATION ET INFORMATION

Actions	Échéancier				Budget
	2025	2026	2027	2028	
6.1 Faire connaître les services des organismes dans les municipalités par la poursuite des activités de l'escouade des organismes (ancien Rendez-vous des organismes)	██████████				\$
6.2 S'assurer d'une variété des moyens de communications offerts sur notre territoire	██████████				tr
6.3 Réfléchir à une stratégie améliorant le développement des capacités en écriture simplifiée de nos organisations			█		tr
6.4 Collaborer à l'organisation de la journée annuelle de la Table de concertation des personnes âgées de la MRC d'Arthabaska	██████████				tr

*tr Temps ressource
 \$ 5000 \$ et -
 \$\$ 5 000 \$ à 49 999 \$
 \$\$\$ 50 000 \$ à 99 999 \$

FAIRE UN SAFARI EN AFRIQUE.

France Desloges
Saints-Martyrs-Canadiens



TOTAL DES ACTIONS

Axes		
1	Espaces extérieurs, habitation et infrastructures	6
2	Transport et mobilité	4
3	Participation sociale, loisirs, culture et intergénérationnelle	10
4	Sécurité, respect et inclusion sociale	4
5	Santé, services sociaux et services de proximité	3
TOTAL		31

MÉCANISMES DE SUIVI

pour assurer la mise en œuvre du plan d'action

- La création d'un comité de suivi, par résolution, qui veillera à la réalisation des actions avec les partenaires et responsables des actions et qui informera la population de l'avancement des travaux.
- La fréquence des rencontres du comité de suivi sera de quatre fois par année.
- La mise en œuvre du plan d'action est une responsabilité partagée exigeant un engagement de toutes et tous, incluant la population.



**ALLER EN ALASKA
CHASSER LE KING EIDER
(EIDER À TÊTE GRISE),
UN VOYAGE PRÉVU
AVEC MON FILS DEPUIS
PLUSIEURS ANNÉES.**

Yves Bergeron
Saint-Albert

**PARTICIPER
À L'ÉMISSION
LA POULE
AUX OEUFS D'OR.**



Lucille Poirier
Victoriaville



LES SERVICES OFFERTS AUX PERSONNES ÂÎNÉES



ACEF des Bois-Francs

59, rue Monfette, bureau 230, Victoriaville
819 752-5855
acefbf.com

Consultations budgétaires et de consommation, les conférences et ateliers sur des thèmes touchant les finances personnelles et la consommation.



Aide et support aux Aînés

65, rue de l'Ermitage, Victoriaville
819 758-5733, option 10
www.ohcq.ca/aide-et-support-aux-aines/

Offre aux personnes âgées en perte d'autonomie physique et locataires de l'Office d'habitation de Centre-du-Québec une formule d'hébergement alternative leur permettant de vieillir à domicile.



Association des locataires du Centre-du-Québec

59, rue Monfette, bureau 229, Victoriaville
819 758-3673
assolocataires.org

Défense et promotion du droit au logement, accompagnement individuel.



Association des personnes malentendantes des Bois-Francs

171, rue Notre-Dame Est, local 40, Victoriaville
819 751-3055
apmbf.org

Améliorer les conditions de vie des personnes malentendantes, activités d'information et sociales, soutien personnalisé.

**ÊTRE UNE FÉE
POUR QUE TOUT LE MONDE
AIT UN COEUR DÉBORDANT
D'AMOUR ET D'ENTRAIDE.**

Thérèse Proulx Fortier
Sainte-Clotilde-de-Horton



LES SERVICES OFFERTS AUX PERSONNES ÂÎNÉES (SUITE)



Association des proches aidants Arthabaska-Érable

40, rue Alice, Victoriaville
819 795-3577
prochesaidantsae.com

Sensibiliser la population aux différents enjeux de la proche aidance et soutenir les personnes proches aidantes en leur donnant accès à de l'information, à des services et des activités de tout genre.



BRIA, coopérative de soutien à domicile

702, Boulevard des Bois-Francis Sud, Bureau 100, Victoriaville
819 260-1750
coopbria.ca

Entretien ménager, soins à la personne, préparation de repas, courses et répit surveillance.



Carrefour d'entraide bénévole des Bois-Francis

40, rue Alice, Victoriaville
819 758-4188
cebboisfrancis.org

Action bénévole, popote roulante (Victoriaville), popote congelée, accompagnement transport, visites amicales, travailleur de milieu, audiothèque.



Carrefour des générations du Grand Daveluyville

503, 2^e rue, Daveluyville
819 447-2884,
carrefourdaveluyville.com

Lieu d'échange pour briser l'isolement, services alimentaires, jardins communautaires, distribution alimentaire et plus encore.

**RAVIVER L'ESPRIT DE COMMUNAUTÉ,
LA JOIE DE VIVRE ET L'ENVIE DE RÊVER,
NOTAMMENT AVEC DES CAFÉS-CAUSERIES.**

Gisèle Paquet
Saint-Louis-de-Blandford



LES SERVICES OFFERTS AUX PERSONNES ÂÎNÉES (SUITE)



Centre d'entraide Contact

214, rue Saint-Louis, Warwick
819 358-6252
centredentraide.com

Friperie communautaire, distribution alimentaire, dépannage social, groupe de soutien, prêts d'appareils orthopédiques, clinique d'impôt, etc.



CLSC Suzor-Côté

100, rue de l'Ermitage, Victoriaville
819 758-7281

Info-santé et info-social : 811

Où consulter : ciusssmcq.ca/soins-et-services/ou-consulter

Service d'accueil, d'analyse, d'orientation et de référencement (AAOR) est la porte d'entrée pour les demandes en matière de santé et services sociaux.



Équijustice Arthabaska-Érable

651, rue Notre-Dame Ouest, Victoriaville
819 752-3551

equijustice.ca/fr/membres/arthabaska-erable

Accompagner les personnes dans le respect de leurs droits et de leur dignité, dans la gestion des situations qu'elles rencontrent, médiation.



FADOQ Centre-du-Québec

40, rue Alice, Victoriaville
819 752-7876
fadoq.ca/centre-du-quebec

14 clubs : Victoriaville, Saint-Valère, Saint-Rosaire, Saint-Albert, Chesterville, Warwick, Tingwick, Saint-Louis-de-Blandford, Kingsey Falls, Notre-Dame-de-Ham, Saint-Norbert-d'Arthabaska, Daveluyville, Saint-Rémi-de-Tingwick, Ham-Nord

Services et activités : Activités culturelles, physiques, sportives, sociales et éducatives, événements, voyages, ateliers et conférences sur divers sujets.



Handicap Action autonomie des Bois-Francis

59, rue Monfette, bureau 224, Victoriaville
819 758-0767
haabf.org

Offre du soutien aux personnes handicapées comme l'intégration au travail, activités sociales, accessibilité dans les lieux publics, transport et banque de maintien à domicile.



**PASSER NOTRE RETRAITE
À DAVELUYVILLE
DANS NOTRE MAISON
BIGÉNÉRATIONNELLE.**

Diane Lord
Daveluyville

LES SERVICES OFFERTS AUX PERSONNES ÂÎNÉES (SUITE)



Service de transport adapté et collectif (Service TAC)

59, rue Monfette, bureau 004, Victoriaville
819 758-6868 (réservations)
mrcarthabaska.ca/serviceTAC

Service de transport adapté et collectif qui couvre les 22 municipalités de la MRC d'Arthabaska, 7 jours sur 7. Cet organisme est la fusion de Municar et Roulibus.



Société Alzheimer du Centre-du-Québec

103, rue De Bigarré, local 106, Victoriaville
819 604-7711
alzheimer.ca/centreduquebec

Offre de la consultation psychosociale, le répit-stimulation, l'hébergement à la Maison Myosotis et de la formation pour les intervenants en santé et services sociaux et autres intervenants.



Sécurité alimentaire

59, rue Monfette, bureau 007, Victoriaville
819 752-5305
securitealimentaire.ca

Fournir une aide alimentaire pour les familles et personnes défavorisées du territoire de la MRC d'Arthabaska.



TaxiBus

Application cellulaire Vecto ou 819 752-4549
mrcarthabaska.ca/taxibus
Service de transport collectif dans la Ville de Victoriaville.



Pour consulter la liste de tous les organismes présents sur le territoire de la MRC d'Arthabaska :

CORPORATION DE DÉVELOPPEMENT COMMUNAUTAIRE DES BOIS-FRANCS

819 758-5801 | www.cdcbf.qc.ca



**POURSUIVRE MON RÊVE
QUE JE RÉALISE DEPUIS
MES 13 ANS,
SOIT DE TRAVAILLER
DANS UNE FERME LAITIÈRE.**

Christian Martel
Sainte-Elizabeth-de-Warwick

MERCI



- Le Secrétariat aux aînés du ministère de la Santé et des Services sociaux (MSSS) pour le soutien financier obtenu dans le cadre de la démarche collective pour un renouvellement des politiques MADA.
- Les personnes âgées de 65 ans et plus qui ont répondu au sondage.
- Les personnes âgées de 65 ans et plus qui ont participé aux consultations citoyennes.
- Les personnes qui ont participé à la consultation des organismes.
- Les 11 membres du comité de pilotage de la MRC.
- Les 89 membres des 16 comités locaux MADA.
- Les 17 élu-es responsables du dossier aîné.
- Les membres des conseils municipaux.
- Les membres du personnel de la MRC d'Arthabaska et des municipalités qui ont participé à l'une ou l'autre des étapes de la démarche.
- Les 22 personnes âgées qui ont participé bénévolement au projet photo.
- La photographe, Elisabeth Marcoux, qui a conçu et réalisé le projet photo.
- Le Quillorama des Bois-Francs, la FADOQ de Warwick, l'Institut national d'agriculture biologique (INAB), la Fabrique de Saint-Rémi-de-Tingwick, Signé Garneau, Le Sainte-Hélène Auberge et Spa Nordique et La Ferme Berni (Famille Bernier) pour nous avoir offert vos lieux gratuitement pour des séances photos dans le cadre du projet photo.
- Fernande Langlois, Dominique Breton, André Marcoux, Tania Hurtubise-Forget, Anne-Marie Boislard-Bolduc pour les accessoires qui ont été utiles lors de séances photos dans le cadre du projet photo.
- Marie-Pier Villeneuve de *Tant qu'il y aura des fleurs*.
- Catherine Aubut et Étienne Croteau, agent-es de développement des communautés de la MRC d'Arthabaska.

RÉFÉRENCES

- Profil de recensement, Statistique Canada, 2021.
- Institut de la statistique du Québec.

Ce projet est réalisé grâce au soutien financier du gouvernement du Québec dans le cadre du Programme d'aide Municipalité amie des aînés du Secrétariat aux aînés du ministère de la Santé et des Services sociaux.



En partenariat avec :



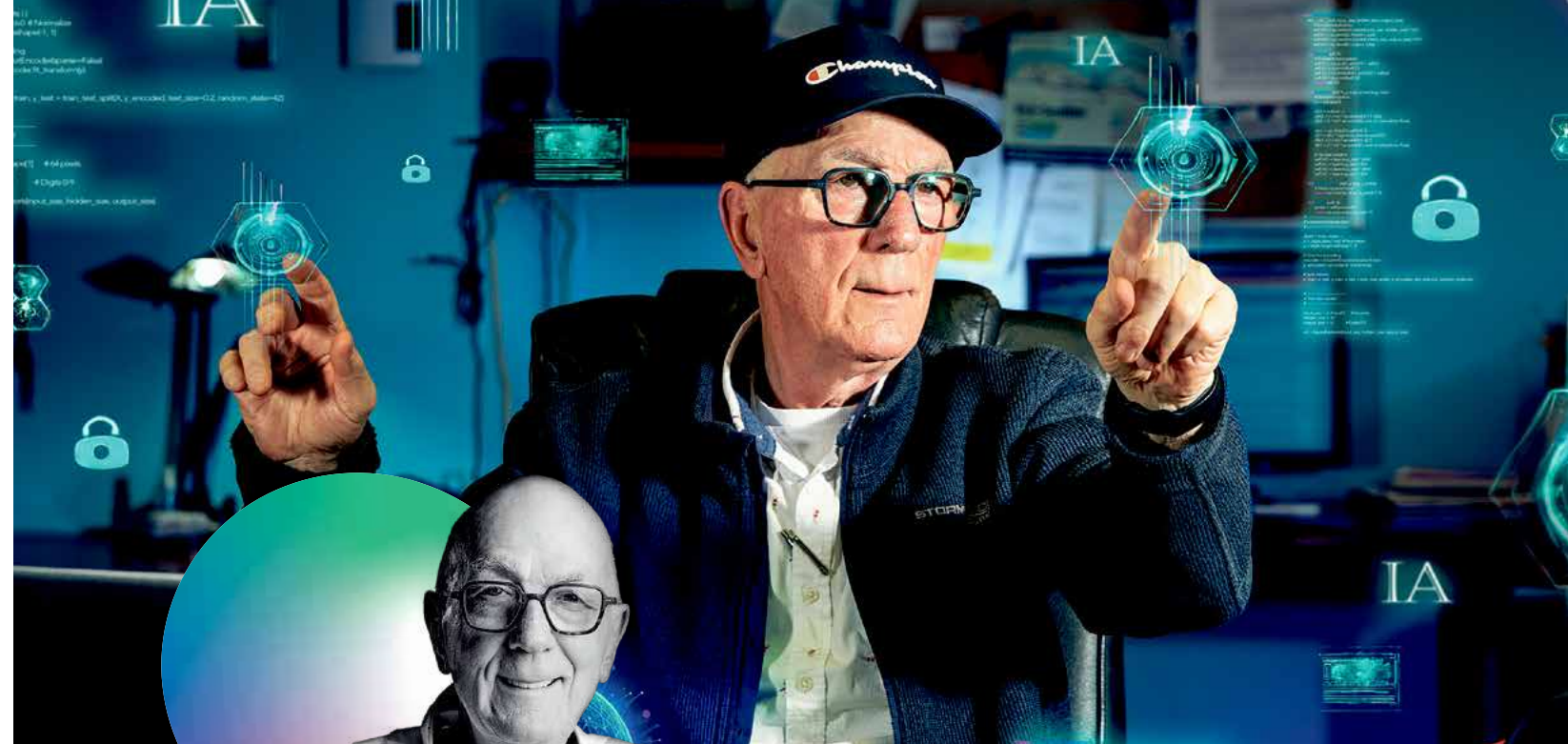
VIVRE EN COMMUNAUTÉ À L'ÂGE SAGE.

Carole Dion
Notre-Dame-de-Ham



**VIVRE UNE JOURNÉE VIP
POUR PRENDRE
DU TEMPS POUR MOI.**

Chantal Desharnais
Chesterville



Bernard Philipps
Maddington Falls

**DEVENIR INGÉNIEUR
EN INFORMATIQUE – IA
POUR AIDER LES AUTRES
À L'UTILISER.**



Carole Ducharme
Saint-Rémi-de-Tingwick

**VISITER L'ITALIE,
EN PARTICULIER
ROME.**



